



## Дорогие жители Подмосковья!

Борьба с коронавирусом продолжается, и всем нам сейчас приходится нелегко. Особенно семьям с детьми, людям, временно оставшимся без работы, и пенсионерам. Чтобы помочь вам справиться с ситуацией, федеральные и подмосковные власти ввели новые меры поддержки.

### Федеральные выплаты

#### Выплата на детей до трех лет

##### *Кому полагается?*

Всем российским семьям, родившим или усыновившим первого ребенка с 1 апреля 2017 года до 1 января 2020 года.

##### *Размер выплаты*

5 тысяч рублей в месяц на каждого ребенка. Деньги выплачиваются за три месяца — с апреля по июнь.

##### *Как получить?*

Оформить заявление можно в личном кабинете [на сайте](#) Пенсионного фонда или [на портале госуслуг](#).

**Вам понадобятся:** свидетельство о рождении каждого ребенка и реквизиты банковского счета. Их можно посмотреть в интернет-банке. Нужен 20-значный номер вашего личного счета, БИК и номер корреспондентского счета. Номер карты не подойдет. Обратиться за выплатой необходимо **до 1 октября 2020**.



---

#### Единовременная выплата на ребенка младше 16 лет

##### *Кому полагается?*

Семьям с детьми, которым до 1 июля 2020 года уже исполнится три года, но еще не исполнится 16 лет. Выплату получают только граждане России, проживающие на территории страны. Ребенок при этом также должен иметь российское гражданство.

##### *Размер выплаты*



10 тысяч рублей на одного ребенка. Выплата единовременная, не облагается налогом и не учитывается при назначении других мер социально D0❖ поддержки.

#### *Как получить?*

Заполните заявление **по ссылке**. Вам понадобится свидетельство о рождении ❖= Ааждого ребенка или данные из него. Никакие другие документы не нужны. Разовая выплата не связана с правом на материнский капитал и уровнем дохода семьи. Деньги можно будет получить с **1 июня**.

---

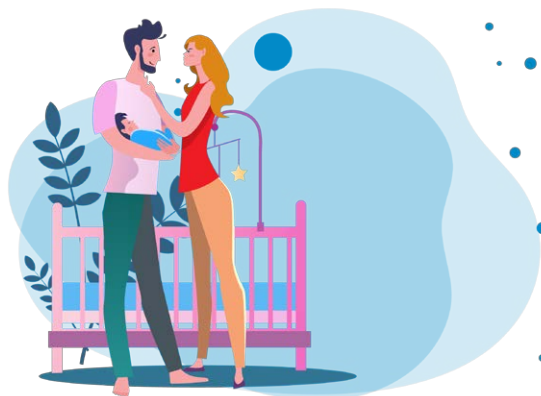
## Ежемесячное пособие по уходу за ребенком до полутора лет

#### *Кому полагается?*

Семьям с детьми до полутора лет.

#### *Размер выплаты*

Зависит от минимального размера оплаты труда и заработка родителей. Если получатель пособия не работает, ему платят минимальную су❖ ВСму — **6 751 рубль**.



#### *Как получить?*

Оформить заявление можно электронно на региональном **портале госуслуг**, в ❖= 83правлении социальной защиты по месту жительства или МФЦ. Обратиться можно до исполнения ребенку двух лет и получить выплату за весь период 1,5 года.

---

## Выплата на детей с трех до семи лет включительно

#### *Кому полагается?*

Семьям, где доход на одного человека ниже прожиточного минимума. В Московской области он равен 13 115 рублям.

#### *Размер выплаты*

Половина прожиточного минимума на каждого ребенка. Выплаты начисляются с начала 2020 года. Но оформить их можно с 1 июня. Таким образом, се❖= Сья разово получит все причитающиеся деньги за этот период. В среднем сумма составит порядка **38 тысяч рублей** на одного ребенка. Далее выплаты будут начисляться ежемесячно.

#### *Как получить?*

Онлайн через **портал госуслуг**. Пока специалисты только вводят необходимые ф❖= 83нкции на сайте, но в ближайшее время они станут доступны.

## Выплата на детей безработных родителей

### Кому полагается?

Семьям, где один или оба родителя потеряли работу и обратились в службу занятости с 1 апреля до 30 июня 2020 года.

### Размер выплаты

По **3 тысячи рублей** в месяц на каждого ребенка дополнительно к другим выплатам. Деньги выплачиваются за три месяца — с апреля по июнь.



### Как получить?

Оформить специальную анкету на сайте **«Работа в России»**. Там же можно вписать свидетельство о рождении ребенка. Встать на учет можно и лично в службе занятости, но тогда документ на малыша лучше взять с собой.

---

## Федеральная доплата для стационарных социальных учреждений

### Кому полагается?

Врачам, социальным работникам, педагогическим работникам, среднему и младшему медицинскому персоналу, административному персоналу, техническому персоналу.

### Размер выплаты

Врачи — 40 тысяч рублей, 60 тысяч рублей при работе с заболевшими.

Социальные работники, педагогические работники, средний медицинский персонал, административный персонал — 25 тысяч рублей, 35 тысяч рублей при работе с заболевшими.

Младший медицинский персонал — 15 тысяч рублей, 20 тысяч рублей при работе с заболевшими.

Технический персонал — 10 тысяч рублей, 15 тысяч рублей при работе с заболевшими.



---

## Региональные выплаты

### Выплаты безработным

#### Кому полагается?

Людям, признанным безработными.

Необходимое условие — отработанные 60 календарных дней в 2020 году. Кроме того, гражданин не должен быть уволен за виновные действия.

#### *Размер выплаты*

**До 15 тысяч рублей** ежемесячно с даты увольнения на время выплаты пособия.

#### *Как получить?*

Необходимо обратиться в Центр занятости населения. Узнать номер муниципального отделения можно **на сайте** Министерства. Также встать на учет по безработице можно онлайн на портале «Работа в России».



---

### **Региональная доплата**

#### *Кому полагается?*

Социальным работникам государственных учреждений социального обслуживания и специалистам центров занятости.

#### *Размер выплаты*

**10 тысяч рублей.** Выплаты начисляются за период с 1 апреля по 31 мая.

---

Я надеюсь, что новые меры поддержки помогут вам преодолеть этот трудный период.

Всю оперативную информацию по коронавирусу в Подмосковье можно узнать на сайте [covid.mz.mosreg.ru](https://covid.mz.mosreg.ru), в Telegram-канале КОРОНАВИРУС.Мособлштаб, а также обратиться на телефон горячей линии: **8 (800) 550-50-30.**

### **Берегите себя и оставайтесь дома!**

С уважением,  
министр социального развития Московской области  
Ирина Фаевская



КОМАНДА  
ГУБЕРНАТОРА  
МОСКОВСКОЙ ОБЛАСТИ